

平成 30 年度事業報告書

平成 30 年度事業計画書の方針により、当センターが地域の日常生活に密着した就業機会の提供、高齢者の生活の充実、地域の復興、現役世代の下支えを推進し、地域社会の活性化に寄与するため、個別計画及び各組織が定める事業計画書に基づき事業を実施しました。実施した事業について、次のとおり報告致します。

第 1 会員及び補助金の概況

1 会員数

(1) 正会員数 251 人

高齢者が地域の担い手として役割を補完していくため、当センターの「第 2 次会員 100 万人達成計画」取組計画に基づき会員の拡大に努めましたが、年度間の入会者と退会者は同数で増加には至りませんでした。

- ① 正会員数は、前年度と同数でした。
- ② 男女比率は、男 55.0 : 女 45.0 で前年度に比べ女性の比率が 1.80 ポイント上昇しました。
- ③ 本市の 60 歳以上人口に占める入会率は 2.8% で、前年度と同じでした。

【地域班別正会員加入状況】 (単位：人)

地域班名	平成 29 年度			平成 30 年度			差引増減
	男	女	計	男	女	計	
矢作班	14	6	20	14	5	19	-1
横田班	18	7	25	13	6	19	-6
竹駒班	6	14	20	4	8	12	-8
気仙班	7	8	15	9	15	24	+9
高田 1 班	19	20	39	20	21	41	+2
高田 2 班	15	17	32	18	18	36	+4
米崎班	19	26	45	22	23	45	±0
小友班	15	12	27	14	9	23	-4
広田班	22	6	28	24	8	32	+4
計	135	116	251	138	113	251	±0

(2) 特別会員 21 人

特別会員数は、特別会員から正会員に移行した方が 2 人、新たな入会者が 2 人で、前年度と同じ 21 人でした。

2 高年齢者就業機会確保事業費等補助金の状況

(1) 補助金の状況

(単位：円)

区 分	交付決定額	交付済額	前年度増減額
国庫補助金	16,466,000	16,466,000	1,000,000
市補助金	16,466,000	16,466,000	1,000,000

(2) 運営費補助の格付けに対する状況

区 分	格付け基準値	実績値	備 考
会員数	150人以上	251人	確定値：過去3年間平均値
就業延人員	500人日以上	1,849人日	確定値：過去3年間月平均値

(3) サポート事業の目標値に対する状況

項 目	設定目標値	実績値	達成率
就業延人員	5,001人日	6,080人日	121.6%

第2 実施事業報告

1 受託事業及び独自事業

公共は、復興関連事業が減少しましたが、新たな受注が増え、前年度を上回る実績となりました。民間は、ほぼ前年度同じ実績でした。独自事業は、グリーンリサイクル事業の材料費が減ったため実績が減少しました。家庭の実績増加は、事業の取り組み方の見直しを進めてきた介護保険事業の増加によるものです。

種 別	平成 29 年度			平成 30 年度			前年比
	受託件数	就業延人員	金 額	受託件数	就業延人員	金 額	
	件	人日	円	件	人日	円	%
公 共	263	9,386	45,899,683	277	12,031	51,925,677	113.1
民 間							
企業	178	2,164	10,218,558	191	2,483	10,547,583	103.2
家庭	1,096	6,312	27,927,947	1,285	7,286	32,494,679	116.4
独自事業	61	717	2,107,018	47	393	1,609,661	76.4
計	1,598	18,579	86,153,206	1,800	22,193	96,577,600	112.1
就業率	男 80.7% 女 81.9% 計 81.3%			男 84.9% 女 84.1% 計 84.5%			+3.2

2 有料職業紹介事業及び労働者派遣事業

人手不足分野の人材を確保し、労働力の需給に対応するため、有料職業紹介事業と労働者派遣事業に取り組み、以下の実績となっています。

(1) 有料職業紹介事業

清掃業者からの求人が減少し、前年度に比べ求人、就職件数共に減少しま

した。取扱職種は、水産加工、食器洗淨、受付、清掃、果樹栽培、食材配達、火葬補助業務でした。

区 分	平成 29 年度	平成 30 年度	備 考
求人件数(件)	32	21	平成 30 年度求人延数 1,048 人日 平成 30 年度就職延数 1,019 人日
求職件数(件)	79	59	
就職件数(件)	73	58	

(2) 労働者派遣事業

前年度に比べ、公共はやや実績が減少しましたが、民間が増加したことにより全体的には実績が増加しました。取扱職種は、自動車の運転、清掃、介護補助、調理補助、道路環境維持、重機洗淨、配食サービス、受付事務、木材加工補助、会場設営でした。

区 分		平成 29 年度	平成 30 年度	前年比(%)
登録会員数 (人)	男性	28	40	142.9
	女性	30	28	93.3
受注件数 (件)	公共	42	36	85.7
	民間	200	206	103.0
契約金額 (円)	公共	4,453,969	4,319,733	97.0
	民間	17,680,430	19,100,784	108.0
	計	22,134,399	23,420,517	105.8

3 技能講習事業

新たな就業機会への適応のため、需要を勘案して次の技能講習会を実施しました。

月 日	講習会名	会場	受講者
5月16日	植木剪定講習会	シルバーワークプラザ	一般6人・会員13人
5月22日	刈払機・チェーンソー取扱講習会	シルバーワークプラザ	一般9人・会員12人
6月13日	果樹栽培講習会	米崎町中島地内	会員10人
8月2日 及び28日	陶芸講習会	シルバーワークプラザ 陶工房『遊戸』	会員2人・特別会員2人
10月30日 11月6日、13日	スマホSNS活用講習会	シルバーワークプラザ	会員9人
11月5日 ～7日	清掃技術講習会	シルバーワークプラザ	会員12人
11月5日	植木剪定講習会	シルバーワークプラザ	一般6人・会員16人
11月14日	障子張り講習会	ふれあい工房1階	一般1人・会員3人

11月19日 ～21日	機織り講習会	ふれあい工房2階	一般 2人・会員 3人
1月23日～ 2月26日	介護職員初任者研修	シルバーワークプラザ	一般 10人・会員 3人
1月24日	ラッピング講習会	陸前高田市コミュニティホール	会員 5人
1月28日 3月4日	陶芸講習会	シルバーワークプラザ 陶工房「遊戸」	会員 3人
2月14日	塩蔵わかめ芯抜き講習会	ふれあい工房2階	会員 6人
2月20日～ 22日・28日	ワンコインサービス従事者講習会	陸前高田市コミュニティホール	会員 7人
2月25日	空き家等現状確認サービス講習会	陸前高田市コミュニティホール	会員 5人
3月13日	施設介護従事者講習会	シルバーワークプラザ	一般 1人・会員 6人

4 諸活動

(1) 事業普及啓発

広く市民の皆様に事業を活用して頂くため、意義、仕組みを広く正しく周知することに努め、各部会において次の取り組みを行いました。

① 総務部会

事業説明会 定期9回 25人・臨時7回 11人・計16回 36人

② 広報部会

ア 情報誌

シルバーだより第1号(平成30年5月1日)発行 市内全地区回覧

シルバーだより第2号(平成30年7月18日)発行 市内全地区回覧

シルバーだより第3号(平成30年9月19日)発行 市内全地区回覧

シルバーだより第4号(平成30年11月7日)発行 市内全地区回覧

会報「シルバー陸前高田」(平成31年3月20日)発行 市内全戸配付

イ 地元新聞記事提供及び広告掲載

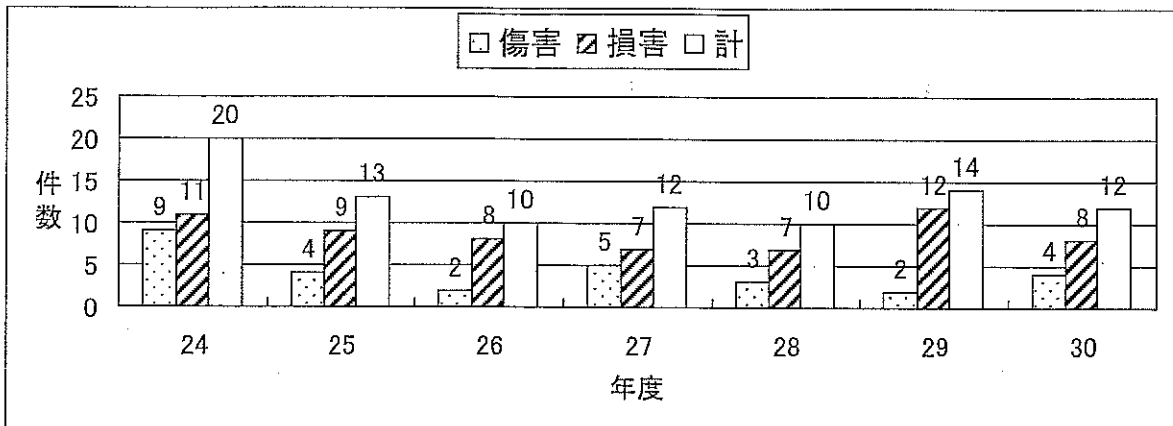
記事36回(定時総会、各種講習会、安全・適正就業推進大会、民謡サークル、体力テスト、新理事長紹介、ふれあい工房1日体験デー、地域班ボランティア、全体ボランティア、からだ測定会、介護職員初任者研修等)、広告6回(会員募集、各種講習会、介護職員初任者研修)

5 安全・適正就業の推進

「行動を起こす前の安全確認」の徹底を重点目標に掲げ、事故ゼロを目指し取り組みを進めましたが、12件の事故が発生しました。このため、更なる安全就業の徹底を図るためには、会員一人ひとりの意識の高揚が求められます。発

生じた事故：蜂刺され3件、落下事故1件、アンテナ、水道管切断各1件、私有地の花を誤って刈った1件、交通事故5件(うちもらい事故2件)

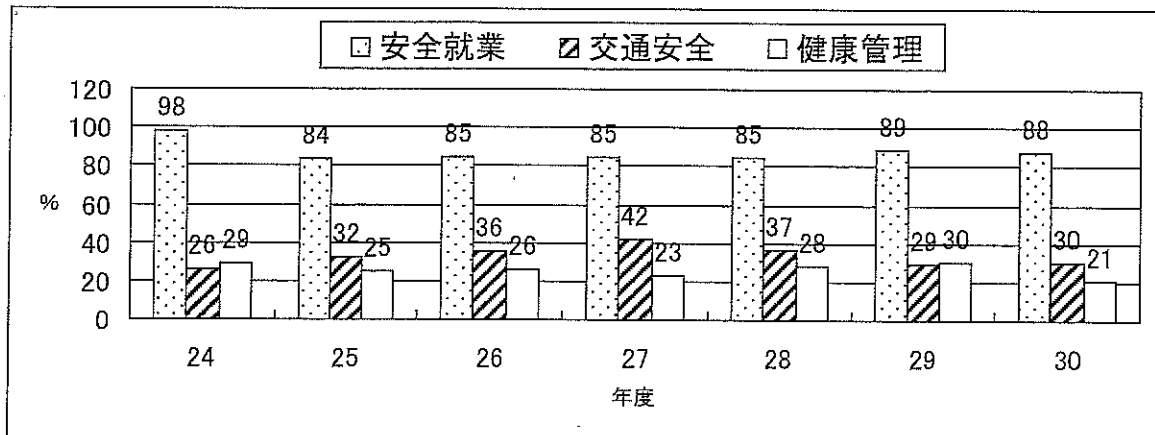
年度別事故発生状況



安全・適正就業委員会が実施した内容は、次のとおりです。

安全・適正就業委員会(2回)、安全・適正就業パトロール(4回)、重点パトロール(2回)、安全標語コンクール、安全・適正就業推進大会、安全就業講習会(3回)、交通安全講習会、健康管理講習会、リーダー研修会、健康相談会、健康診断受診結果聞取り、就業グループ自主点検、注意喚起リーフレット配付(3回)、各種配付物(植木班へ墜落制止器具の安全使用について通知、各種規程・基準・報告書、安全ニュース)、総合型りくぜんたかた主催けんこうフェスタ「高齢者体カテスト」参加

年度別講習会受講状況



6 調査研究

事業への評価、意見、要望を把握して事業の質を上げていくため、次のアンケート調査を実施しました。

(1) 技能講習会に関するアンケート調査

実施期日	対象者	調査数	回答数	回答率
平成30年5月16日	植木剪定講習会	15人	15人	100.0%
平成30年5月22日	刈払機・チェーンソー取扱講習会	14人	14人	100.0%
平成30年6月13日	果樹栽培講習会	10人	10人	100.0%
平成30年8月28日	陶芸講習会	4人	4人	100.0%
平成30年11月14日	障子張り講習会	4人	4人	100.0%
平成31年1月24日	ラッピング講習会	5人	5人	100.0%
平成31年2月14日	塩蔵わかめ芯抜き講習会	6人	6人	100.0%
平成31年2月26日	介護職員初任者研修	13人	13人	100.0%
平成31年3月13日	施設介護従事者講習会	7人	7人	100.0%

(2) ふれあい工房1日体験デー

実施期日	対象者	調査数	回答数	回答率
平成30年7月28日	参加者(子ども)	42人	42人	100.0%
	保護者	35人	18人	51.4%
平成31年1月14日	参加者(子ども)	42人	42人	100.0%
	保護者	38人	14人	36.8%

(3) お客様満足度調査

実施期日	対象者	調査数	回答数	回答率
平成31年3月11日	平成30年度表具・表装作業発注者	29人	16人	55.2%

7 就業分野の開拓・拡大

高齢者に対する就業機会の拡大を図って行くため、就業部会の所掌のもとに、次の活動を行いました。

(1) イベント開催時リーフレット等配布

実施期日	イベント名	会場名
平成30年9月29日	ふれあいまつり	アバッセたかた
平成30年11月3日	産業まつり	アバッセたかた

(2) 役員、会員による活動

実施期日	内容	備考
平成30年10月	新規会員登録推進勧誘	市内全域
平成30年10月22日・23日	役員企業訪問活動	市内9事業所

8 相談、情報提供

高齢者の就業及び社会参加活動に関する各種情報を収集し、11件の相談、情報提供を行いました。

9 社会参加活動の推進

高齢者の生きがいの充実と福祉の増進を図るため、ボランティア活動の推進、カルチャー教室の充実、各種催しへの参加などを推進し、次の活動に取り組みました。

(1) ボランティア活動の実施

全体ボランティア1回、地域班ボランティア7回

(2) カルチャー教室

民謡教室 21回開講 16人参加

手芸教室 11回開講 10人参加

機織教室 89回開講 11人参加

お菓子作り教室 3回開講 8人参加

(3) イベント参加

ふれあいまつり(平成30年9月29日)

産業まつり (平成30年11月3日、4日)

10 関係機関との連携

陸前高田市をはじめとする関係機関との連携を密にして、適正な事業運営に努めました。

第3 諸会議の開催

事業の拡充と円滑化を図るため、次の諸会議を開催しました。

1 定款上の会議

(1) 定時総会 開催日/平成30年5月28日

(2) 理事会 開催日/平成30年4月27日・平成30年5月28日
平成30年10月29日・平成31年3月22日

2 その他の会議

(1) 地域役員(連絡会議) 開催日/平成30年6月13日・平成31年2月18日

(2) 安全・適正就業委員会

開催日/平成30年6月6日・平成31年2月12日

(3) 専門部会

① 総務部会 開催日/平成30年6月11日・平成31年2月28日

- ② 就業部会 開催日／平成30年 6月12日・平成31年 2月27日
- ③ 広報部会 開催日／平成30年 6月11日・平成30年11月14日
平成31年 2月26日

(4) 地域班

- ① 横田班 開催日／平成31年 3月15日
- ② 竹駒班 開催日／平成31年 3月 9日
- ③ 気仙班 開催日／平成31年 3月20日
- ④ 高田1班 開催日／平成31年 3月 9日
- ⑤ 高田2班 開催日／平成31年 3月20日
- ⑥ 米崎班 開催日／平成30年 4月 8日・平成31年 3月10日
- ⑦ 小友班 開催日／平成31年 3月 3日
- ⑧ 広田班 開催日／平成31年 3月25日

(5) 就業グループ

- ① 介護班 開催日／平成30年 4月19日・平成30年 5月25日
平成30年 6月22日・平成30年 7月27日
平成30年 8月24日・平成30年 9月28日
平成30年10月24日・平成30年11月28日
平成30年12月19日・平成31年 1月16日
平成31年 2月19日・平成31年 3月26日
- ② 子育て支援班 開催日／平成30年 4月23日・平成30年 6月19日
平成30年 9月18日・平成30年11月20日
平成30年12月18日・平成31年 3月 5日
- ③ 植木班 開催日／平成31年 3月 1日