

# あしたば

令和6年4月15日発行

現在会員数 248名

男性 129名

女性 119名

(R6. 3. 31現在)

題字：雨宮博雄

編集・発行 公益社団法人八丈町シルバー人材センター

〒100-1401 東京都八丈島八丈町大賀郷2551番地2

TEL. 04996-2-4666 FAX. 04996-2-5355

E-mail hachijo@sjc.ne.jp

URL. <https://www.sjc.ne.jp/hachijo/>

**理事会開催報告** 3月21日(木)午前10時から八丈町商工会研修室において「第11回理事会」が開催されました。主な議題は次の通りです。

## 1 承認事項

### 1) 会員の入退会について

4月1日入会2名と退会2名について承認

### 2) 令和5年度補正予算書(案)について

### 3) 令和6年度事業実施計画(案)について

### 4) 令和6年度当初予算書(案)について

### 5) 令和6年度資金調達及び設備投資の見込みについて

### 6) 令和6年度広報委員会事業実施計画(案)について

### 7) (公社)八丈町シルバー人材センター安全対策基本計画(案)について

2)～7)まで、案通りすべて承認

### 8) 役員賠償責任保険の加入手続きについて

事務局より説明し承認

## 2 報告事項

### 1) 令和6年2月の事業実績について

公共は増額、民間は減額となったが公共事業の実績は、コロナ禍前まで回復したことを報告

### 2) 令和6年度役員研修について

研修予定等について説明

### 3) 第2回会長会議報告

会議資料により会長報告

### 4) 広報委員会について

第3回広報委員会について報告

### 5) 安全管理委員会について

第4回安全管理委員会について報告

## 3 その他

### 1) 令和6年度年間行事予定について



## シルバー総合保険のチラシについて

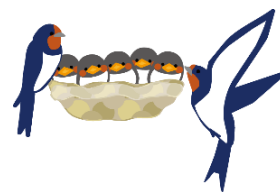
シルバー人材センターでは、就業中や就業の行き帰りのケガ・熱中症、また就業中に物を壊してしまった場合等に備えて「シルバー総合保険」に加入しています。

「東京都シルバー人材センター連合シルバー総合保険制度についてのご案内」を同封いたしますので、もしもの時に備えてご一読くださいますようお願いいたします。



**安全管理委員会開催報告** 3月6日(水)午前10時から八丈町役場第2会議室において「第4回安全管理委員会」が開催されました。主な議題は次の通りです。

- 1 令和6年度安全管理活動実施計画(案)について  
年間の活動計画について説明、案通り承認
- 2 令和5年12月～令和6年3月までの事故報告について  
12月～3月までの事故2件について報告
- 3 その他



### ★安全就業パトロールを実施しました

3月29日(金)に安全管理委員による安全就業パトロールを実施しました。

外作業が雨で中止のため、檜立のふれあいの湯のみにて行いました。



### 令和6年度シルバー人材センター安全就業標語選考結果

公益財団法人東京しごと財団が募集しました、安全就業標語の入賞作品が決定しましたのでご紹介します。

#### テーマ 「自転車事故防止」

- |            |                              |          |
|------------|------------------------------|----------|
| <b>最優秀</b> | <b>身につけて！ マナーとルールと ヘルメット</b> | (北区SC)   |
| <b>優秀</b>  | ちょっと待つ 心のゆとりが 事故防ぐ           | (調布市SC)  |
|            | カッコよく かぶれば事故も 減るメット          | (東村山市SC) |
|            | ヘルメット 命をまもる 我が愛帽。            | (羽村市SC)  |
|            | 自転車は 免許なしでも ルールあり            | (奥多摩町SC) |

#### テーマ 「センターごとに設定したテーマ」

- |            |                              |          |
|------------|------------------------------|----------|
| <b>最優秀</b> | <b>その段差 すべるぞ ころぶぞ ケガするぞ！</b> | (世田谷区SC) |
| <b>優秀</b>  | まだ若い 過信と油断 事故の元              | (江東区SC)  |
|            | 働ける からだに感謝 ありがとう             | (江戸川区SC) |
|            | これくらい 緩む心に 潜む事故              | (府中市SC)  |
|            | 気のゆるみ 慣れた作業の 落とし穴            | (西東京市SC) |



#### ＜就業現場写真＞

- フリージアまつり(3月23日～4月7日)の受付当番に、今年は20名の方から応募があり就業していただきました。
- まつり期間中は満開で、来場者を楽しませていました。

## 八重根晴嵐 『八丈八景』より (八)

短歌と俳句で巡る「八丈八景」の最後は、「八重根晴嵐」です。常緑の山々も、この季節はみずみずしい新緑の装いで、蒼空碧海に映えています。「晴嵐」はそんな季節に吹き渡る山風のこと。俳句では「青嵐」と書いて夏の季語とします。現在では、船便は底土港が主になりましたが、かつては島役所に近い八重根・前崎が表玄関で、周辺は松におおわれていたことが作品からうかがわれます。

○山影を波にひたしてふくあらし八重根が浦にいまぞはれゆく 釈俊童(本郷丸山長泉寺) 八重根の浦に迫る緑が水面に影を映している様が、霧が晴れるにつれて海面に現れる情景を、「山影を波にひたしてふく」と表現しました。

○八重根がたあまのすみ家もあらはにてはるゝ嵐に立つけぶりかな 薩州阿久根 丹宗秀房 「あまのすみ家」とは漁師の家。霞が風に吹き払われ、見えてきた煙から島人の暮らしがしのべれます。作者は焼酎の製法を伝えた流人、庄右衛門。

○朝東風に霞む八重根の浦なぎて松にのこれる濤の音かな 塙則文(大宮司塙五位) 「朝東風」で春の朝風。「松にのこれる濤の音」とは、「松濤」「松籟」、すなわち松の梢を吹く風の音を波にたとえた表現です。

○嵐ふく八重根が崎にうら枯れてのこるあしまに千鳥なくなり 釈堯海(芝増上寺華養院) 「津の国の難波の春は夢なれや蘆の枯葉に風渡るなり」〈西行・新古今集〉や「近江の海夕波千鳥汝が鳴けば心もしのに 古思ほゆ」〈柿本人麿・万葉集〉が連想されます。「枯蘆」と「千鳥」に託して、寒々とした風景の中にたたずむ作者のもの寂しさが伝わってきます。

○晴渡る八重根の松や春あらし 虎遊(大賀郷村長菊池三左衛門武孚) 八重根の上空はすっかり晴れてさわやかだ。昨夜の嵐の余韻が松林の中に残っている。／「春あらし」は春の季語で、温かい南風。時雨を伴い暴風雨ともなる。日本海を低気圧が通過する時に起こる突風、「春一番」になることもあります。

○青嵐夕日を溢す八重根がた 吾柳(越後三条三枝佐一郎) 青々と茂った木々の葉を揺らし

て風が吹く。今にも沈もうとする夕日の光が八重根の海いっぱいにあふれている。／「青嵐」が夏の季語。

○嵐吹き晴れて八重根に花藻かな 暁雨(豆州加茂郡下田町之内中原町貞助) 強い風が吹き去った後、八重根の海に広がる白い波は水草の花が咲いたようだ。／「藻の花」は夏の季語。湖や沼、小川など淡水に生える藻のなかには、夏になると水面に浮上して白い小さな花をつけるものがあります。ここは連なる白波を花藻に見立てたとみるべきでしょう。

○小鳥舞ふ八重根のはなや初嵐 好古(修験不動院行意) 強い風に吹き飛ばされそうになる海鳥のようすを、「小鳥舞ふ」と表現しました。運命にもてあそばれる人の姿が重なります。「はな」は突き出たところ、先端の意。

○草も波打つや八重根の春あらし 月歩(三田功運寺門前佐兵衛) 南西に開けている八重根は春の嵐に海だけでなく草も波打っている。／「や」は「切れ字」で、感動の中心が「草までも波打って見える」ところにあることを表現しています。

○晴れて吹く風や八重根の鯉釣 信雅(東京府八丈嶋や与市) 目には青葉山郭公初松魚(素堂)という句が有名です。昔から江戸では、走りの鯉を珍重する風習がありました。おもに鎌倉・小田原辺りで釣ったものですが、八丈島では黒潮に乗って回遊してくるものを八重根の沖で釣ることができたのでしょう。「鯉」だけでは季語にならないので、「青嵐」を「晴れて吹く風」と言い換えて初夏の句としたのでしょうか。



八重根青嵐

近藤富蔵画

令和5年度事業実績							
月	区分	受託件数	就業延日人員	契 約 金 額			
				配分金	材料費	事務費	計
3月	公共	45	1,620	10,697,901	253,871	1,057,038	12,008,810
	民間	38	224	1,206,074	44,850	116,942	1,367,866
	計	83	1,844	11,903,975	298,721	1,173,980	13,376,676
累計	公共	556	19,156	110,963,107	5,263,737	10,244,763	126,471,607
	民間	261	1,904	9,285,028	317,246	894,748	10,497,022
	計	817	21,060	120,248,135	5,580,983	11,139,511	136,968,629

3月末会員数 248名 就業実人員 155名 就業率 62.5%

令和5年度派遣事業実績					
	受託件数	就業延日人員	契 約 金 額		
			賃金	手数料等	計
当年度累計	2	538	1,832,923	587,752	2,420,675

### 会員入退会状況

(3月分)

入会者 なし

退会者 お疲れ様でした

男性 4名

(4月1日分)

入会者 よろしくお願ひします

男性 2名



＊就業相談のお知らせ＊ (要予約)

日時 5月15日(水)午後3～5時

場所 八丈町役場第2会議室

申込 お電話ください ☎ 2-4666

上記の日時の場合は予約が必要ですが、何かありましたら随時事務局までご連絡ください。

事務局より

来月の配分金支払日は、

**5月15日(水)です。**

事務局長 奥山 拓 (統括)

職員 福田 洋子 (経理・庶務)

小室 寿哉 (事業・統計)

喜田 秀彦 (事業・安全)

臨時職員 石井 裕美 (事務)

今年度もよろしくお願ひいたします。

－ 八丈町SC安全就業標語 －

仕事場で イライラしない 思いやり  
老いて日々 新しいこと 生き生きと

