

# あしたば

令和5年10月16日発行

現在会員数 256名

男性 136名

女性 120名

(R5. 9. 30現在)

題字：雨宮博雄

編集・発行 公益社団法人八丈町シルバー人材センター

〒100-1401 東京都八丈島八丈町大賀郷2551番地2

TEL. 04996-2-4666 FAX. 04996-2-5355

E-mail hachijo@sjc.ne.jp

URL. <https://www.sjc.ne.jp/hachijo/>

**理事会開催報告** 9月21日(木)午前10時から、八丈町役場大会議室において「第5回理事会」が開催されました。主な議題は次の通りです。

## 1 承認事項

### 1) 会員の入退会について

入退会についてすべて承認

### 2) 名誉会長の選任について

町長選挙で当選された山下奉也氏を、  
名誉会長として承認



## 2 報告事項

### 1) 令和5年7・8月の事業実績について

対前年度比で8月の民間が減となった  
が、順調な回復状況を報告

### 2) 安全管理委員会の報告について

9月6日開催の委員会で決定した安全  
就業標語、事故等について報告

### 3) PR用品の配布について

今年度の配布品と配布場所等を説明し、  
了承

## 3 その他

### 1) 会員・お客様アンケート調査について

各理事より意見聴取

令和6年度 東京都シルバー人材センター連合

## 安全就業標語募集

テーマ1 「自転車事故防止」      テーマ2 「安全就業」

応募方法 標語・氏名を記入して事務局へご提出ください(様式自由)  
各テーマ1人何作品でもご応募ください  
様式はありません 事務局へご提出ください  
FAXの場合は 2-5355 へ  
未発表、他のコンクール等に出品していないものに限り

締 切 令和5年11月24日(金)

選 考 第3回安全管理委員会にて選考

テーマごとに3作品を東京しごと財団へ推薦します

令和6年3月に受賞作品が通知され、令和6年度の統一標語としてポスターをはじめ、安全就業の推進に活用されます。

**広報委員会開催報告** 9月21日(木)午前9時20分から、八丈町役場大会議室において「第2回広報委員会」が開催されました。主な議題は次の通りです。

- 1 委員長・副委員長の選任について  
委員長に伊藤宏氏、副委員長に高橋基秀氏を選任
- 2 広報・会報・チラシの配布について  
掲載記事の効果や内容について検討
- 3 啓発用品の配布について  
今年度の配布先・数量の案について承認
- 4 作品展について  
今後の予定を説明、受付の協力を委員に依頼
- 5 その他

八丈町 SC  
安全就業標語

仕事場で

イライラしない  
思いやり

老いて日々

新しいこと  
生き生きと



## 事故防止

<事事故例> (公財) 東京しごと財団 コラム～安全だより～令和5年9月より抜粋

### ●三脚からの転落

木の剪定中、バランスを崩し中型三脚2段目(高さ2m)から転落  
ヘルメットは着用していたが、腰椎圧迫骨折、胸椎圧迫骨折と診断

原因 作業時、脚立を固定していなかった

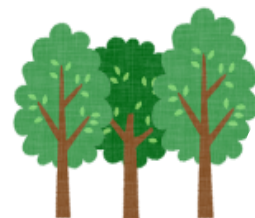
基本ルールを守らず時間内で作業をしようとしていた

対策 足場が不安定な場合は、短時間でも必ず三脚を固定

脚立に上らない時でもヘルメット着用を徹底

作業基準の遵守、作業前チェック、作業中の会員同士  
の声かけなど安全就業意識を徹底

適切な道具選定



### ●熱中症

就業後帰宅する際、意識がもうろうとして自転車で転倒

通行人により発見され救急搬送、熱中症と診断

原因 1時間半近く清掃の就業中、水分補給をまったくしなかった

対策 作業前の体調確認、作業中のこまめな休憩、水分補給・塩分補給を徹底

作業終了後の体調確認を怠らない、無理に帰宅しない

熱中症アラート発令中は作業を中止、または時間を変更する



### ●刈払機使用中の飛び石

除草作業中、飛び石にて窓ガラス・駐車中の車のフロントガラスを破損

原因 養生不足、車を移動してもらう等の連絡不足

対策 作業前の周辺環境確認の徹底

養生をしない刈払機作業は厳禁

機械操作者と養生者の距離は、安全な限り短めに



## 『末吉水碑』は語る

『末吉水碑』とは……。八丈島の東南端にある末吉地区は、今でこそ島でもっとも静かな地域ですが、かつては後北条氏の代官として八丈島に進出した長戸路氏を中心に、豊かな歴史を刻んだところです。それを象徴するできごとが幕末の嘉永から安政まで11年を要して実現した水道工事です。長戸路家の入口に建つ「末吉水碑」からその意味を考えてみましょう。

碑は鹿島神宮宮司松岡正久が書いた漢文なので、葛西重雄著『八丈島青ヶ島墓誌碑文集成』を頼りに、水道敷設の経過をたどってみます。八丈島は水が豊富だといわれますが、各村に水道ができるまでは、女性が桶をもって水汲み場に行き、滴る水でいっぱいになった桶を頭上にのせて帰り、水甕にためて使うのがふつうでした。谷が深い末吉では、住宅や畑が尾根上に開かれたので、水源から重たい水桶を運ぶのはたいへんきつい仕事でした。養蚕や農繁期に、睡眠時間をさいての水汲みに、近隣同士で気まずい思いをくり返していたと、『八丈島誌』は水の確保に苦勞してきた女性の声を紹介しています。

末吉地区の水道工事を主導したのは長戸路家の20代当主収蔵真鍊でした。真鍊は1846年(弘化3)から1855年(安政2)まで地役人の職にありましたが、1848年(嘉永1)、自宅より約2km上方の桑屋ヶ洞から自宅前まで水道を引いて村民に供給することを提案しました。村人はみな、それは無理だと反対しましたが、真鍊は私費を投じ村民を励まし11年の歳月をかけた大事業は完成したのでした。木を伐り石を除いてつないだ木製の樋を通して長戸路家前の水槽に届いた清らかな水は、さらに樋を掛け渡して各家の台所まで届いたので、水汲みの労苦から解放され水を満足に使えるようになった喜びはたいへんなものでした。この事業に携わった人夫は1,660人、工事を始めるまでは意志が弱く、働くことを喜ばなかった人々が、工事完成の暁には自分たちの消極的な態度を恥じ、真鍊を心から尊敬し、その苦勞に感謝したということです(『末吉水碑』)。

真鍊がこの事業に投じたのは金29両余(1両が約20万円)、他に飯米その他の費用という

ことですが、1857年(安政4)には代官の江川太郎左衛門役所に、異国船警備のためにと1,500両、また500両を有利子で貸し出し、利息を「島の困窮者救済に」と合計金2,000両を上納しました。この間、さまざまな機会に上納を続けたことの褒美として苗字・帯刀が許されました。特に、訳あって第5代真棟の時から用いた浅沼姓(母方の先祖の姓)を、長戸路に戻したことは一族の歴史の中でも大事件でした。

長戸路氏は、下総国葛飾郡長土呂郷(現在の埼玉県三郷市付近)の地頭(荘園管理者)だった2代真隆が1513年(永正10)北条宗瑞(早雲)の代官として八丈島に渡り、1527年(大永7)3代真定が北条氏綱の代官として渡海、その子真純が末吉村に住みつきました。明和年間(1764~72)に年寄り役を務めた18代昌敷は、寛政年間(1789~1801)に初めて江戸の呉服問屋から生糸を預かり、作業ごとに労賃を決めて八丈絹を織らせる「賃仕事」のしくみをつくりました。

弘化3年の文書によれば、「丹後」1反は麦7升7合4勺で、その内訳は紡ぎ賃=麦2升4合、染め賃=7合2勺、糸繰り賃=麦5合、整経賃=麦1合2勺、織り賃=3升などとなっていました。当時は、麦や芋が「お金」の代わりをしていました。

八丈島産の絹織物が江戸の市場で売買される「商品」になるとともに、三根村高橋家や末吉村の長戸路家は、盛んな経済活動で得られた豊富な資金を、「神止山開拓」(高橋与市)や末吉水道のような社会資本の創出に積極的に投資したのでしょう。

『末吉水碑』は、「財を費やして華やかでぜい沢をする風潮にあつて、水道事業を興したのは人としての正義に従っただけのこと。この心があればこそ、初めて水が村にゆき渡り、こんこんと流れて止まることがない。」と偉業をたたえています。〈了〉

八丈島歴史民俗資料館  
伊藤 宏



| 令和5年度事業実績 |    |      |        |            |           |           |            |
|-----------|----|------|--------|------------|-----------|-----------|------------|
| 月         | 区分 | 受託件数 | 就業延日人員 | 契 約 金 額    |           |           |            |
|           |    |      |        | 配 分 金      | 材 料 費     | 事 務 費     | 計          |
| 9月        | 公共 | 51   | 1,688  | 9,522,953  | 578,997   | 808,039   | 10,909,989 |
|           | 民間 | 15   | 85     | 404,266    | 44,130    | 36,946    | 485,342    |
|           | 計  | 66   | 1,773  | 9,927,219  | 623,127   | 844,985   | 11,395,331 |
| 累計        | 公共 | 286  | 9,638  | 53,013,002 | 2,195,127 | 4,660,987 | 59,869,116 |
|           | 民間 | 123  | 904    | 4,471,367  | 160,716   | 427,431   | 5,059,514  |
|           | 計  | 409  | 10,542 | 57,484,369 | 2,355,843 | 5,088,418 | 64,928,630 |

9月末会員数 256名 就業実人員 149名 就業率 58.2%

| 令和5年度派遣事業実績 |      |        |         |         |           |
|-------------|------|--------|---------|---------|-----------|
|             | 受託件数 | 就業延日人員 | 契 約 金 額 |         |           |
|             |      |        | 賃 金     | 手 数 料 等 | 計         |
| 5年度累計       | 1    | 240    | 800,880 | 270,862 | 1,071,742 |

### 会員入退会状況(9月分)

入会者 よろしくお願ひします  
女性 2名

退会者 お疲れさまでした  
女性 1名

### 就業相談のお知らせ(要予約)

日時 11月15日(水)午後3~5時  
場所 八丈町役場第2会議室  
申込 お電話ください ☎2-4666



事務局より

**来月の配分金支払日は、  
11月15日(水)です。**

先日、公園を利用する方から「シルバー人材センターの方がきれいにしてるんですね。」と声をかけていただきました。就業中にはなかなか耳に入らないかもしれませんが、公園や公共施設、公衆トイレ等、気持ちよくご利用いただけるのは会員の皆さんのおかげです。いつもありがとうございます。